



中华人民共和国国家标准

GB/T 28069—2011

GB/T 28069—2011

根螨检疫鉴定方法

Detection and identification of bulb mites (*Rhizoglyphus* spp.)

中华人民共和国
国家标准
根螨检疫鉴定方法
GB/T 28069—2011

*

中国标准出版社出版发行
北京市朝阳区和平里西街甲2号(100013)
北京市西城区三里河北街16号(100045)
网址 www.spc.net.cn
总编室:(010)64275323 发行中心:(010)51780235
读者服务部:(010)68523946
中国标准出版社秦皇岛印刷厂印刷
各地新华书店经销

*

开本 880×1230 1/16 印张 1.25 字数 28 千字
2012年5月第一版 2012年5月第一次印刷

*

书号: 155066·1-44579 定价 21.00 元

如有印装差错 由本社发行中心调换
版权专有 侵权必究
举报电话:(010)68510107



GB/T 28069-2011

2011-12-30 发布

2012-06-01 实施

中华人民共和国国家质量监督检验检疫总局
中国国家标准化管理委员会 发布

附录 D
(资料性附录)

中国根螨属(*Rhizoglyphus* spp.)雌成螨分种检索表¹⁾

1. 输卵管两侧的小骨片接近,间距小于 45 μm ;基节上毛 *scx* 细长或微小 2
- 输卵管两侧的小骨片远离,间距大于 60 μm ;基节上毛 *scx* 粗壮 6
2. 肛毛微小,若长则呈鞭状;假肛毛 *ps₂* 微小,不长于 *ps₁* 和 *ps₃*;跗节 I 锥状毛 *ba* 长,超出 ω_1 长度的三分之二 3
- 肛毛粗壮,皆长于 30 μm ;假肛毛 *ps₂* 明显长于 *ps₁* 和 *ps₃*;跗节 I 锥状毛 *ba* 短,约为 ω_1 的一半。
花叶芋根螨 *R. caladii* Manson, 1972
3. 背毛 *d₂* 远离末体腺开口(*gla*),两者间距大于 30 μm 5
- 背毛 *d₂* 接近末体腺开口(*gla*),两者间距小于 20 μm 4
4. 肛毛 3 对, *ps₁* 明显长于 *ps₂* 和 *ps₃*; *c₁* 和 *d₁* 长于 *d₂* 的 2 倍
..... 单列根螨 *R. singularis* Manson, 1972
- 肛毛 6 对,均微小; *c₁*、*d₁* 和 *d₂* 均微小 大蒜根螨 *R. allii* Bu & Wang, 1995
5. 肛侧毛 *ad₁* 和 *ad₂* 以及假肛毛 *ps₁* 微小,不长于假肛毛 *ps₃*
..... 罗宾根螨 *R. robini* Claparède, 1869
- 肛侧毛 *ad₁* 和 *ad₂* 长于 *ps₃* 或 *ad₃* 的 3 倍;假肛毛 *ps₁* 长于 *ps₃*
..... 长毛根螨 *R. setosus* Manson, 1972
6. 格式器分叉显著,分叉点接近基部;基节上毛 *scx* 末端分叉
..... 刺足根螨 *R. echinopus* (Fumouze & Robin, 1868)
- 格式器分叉短,分叉点位于端部四分之一处;基节上毛 *scx* 末端不分叉 7
7. 须肢基节上毛 *elcp* 长 30 μm ~35 μm ,背毛 *sci* 长 48 μm ~60 μm , *c₁* 长 72 μm ~98 μm , *e₁* 长 84 μm ~108 μm 水仙根螨 *R. narcissi* Lin & Ding, 1990
- 须肢基节上毛 *elcp* 长 19 μm ~25 μm ,背毛 *sci* 长 17 μm ~28 μm , *c₁* 长 38 μm ~55 μm , *e₁* 长 60 μm ~73 μm 澳登根螨 *R. ogdeni* Fan & Zhang, 2004

前 言

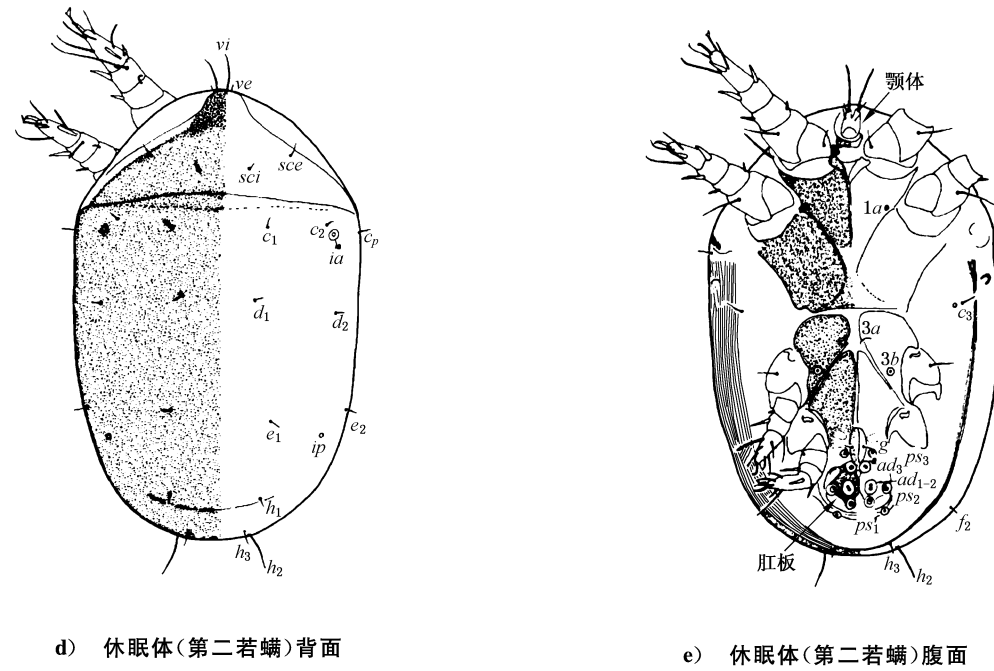
本标准按照 GB/T 1.1—2009 给出的规则起草。

本标准由全国植物检疫标准化技术委员会(SAC/TC 271)提出并归口。

本标准起草单位:福建农林大学、中华人民共和国福建出入境检验检疫局。

本标准主要起草人:范青海、陈艳、林阳武、苏秀霞。

1) 不含猕猴桃根螨 *Rhizoglyphus actinidia* Zhang, 1994 和淮南根螨 *R. huainanensis* Zhang & Li, 2000。该两种原描述缺少定种依据,据查模式标本已遗失。



d) 休眠体(第二若螨)背面

e) 休眠体(第二若螨)腹面

图 B.5 (续)

根螨检疫鉴定方法

1 范围

本标准规定了根螨属螨类(*Rhizoglyphus* spp.)的检疫鉴定以雌、雄成螨的形态特征为鉴定依据；明确了根螨属螨类现场检疫、实验室分离与饲养、标本制作、样品保存的方法。

本标准适用于蔬菜、花卉、中药材等根螨寄主植物球根、球茎、鳞茎及块茎中根螨的检疫鉴定。

2 术语和定义

下列术语和定义适用于本文件。

2.1

颚体 gnathosoma

位于身体前端或前端腹面,由颚基和两对附肢即螯肢和须肢组成。

2.2

躯体 idiosoma

蜱螨颚体后方的体段,常以围颚沟与颚体分开,占身体的大部分,多呈囊状。

2.3

前足体 propodosoma

第一对和第二对足着生的体段。

2.4

后足体 metapodosoma

第三对和第四对足着生的体段。

2.5

格氏器 Grandjean's organ

粉螨前足体前侧缘形成的一环绕颚体基部的薄骨板,为指状或叉状等多种形状。

2.6

生殖吸盘 genital papillae

生殖区内小型杯状或盘状结构,偶尔具柄,位于生殖板上、生殖孔或散布于生殖孔两侧的体壁上。

2.7

肛吸盘 anal suckers

粉螨等螨类的雄螨交配器,位于肛门两侧的一对大型吸盘。

2.8

跗节吸盘 tarsal suckers

雄成螨特有特征。位于跗节IV,由跗节毛(*d, e*)特化而成的构造。

2.9

生殖褶 genital fold

无气门螨类遮盖生殖孔的分叉形的褶。